

## ***Kaple hradu Velešína***

Románských hradních kaplí se v Čechách nedochovalo mnoho a ani jejich předpokládaný původní počet nebyl příliš vysoký.<sup>1</sup> Proto v sedmdesátých letech 20. století vzbudily velký zájem výsledky archeologického výzkumu Antonína Hejny na hradě Velešíně.<sup>2</sup> Tento výzkum byl vyvolán stavbou vodního díla Římov na řece Malši, která však hradní areál nijak nepostihla. Antonín Hejna zde provedl několik větších sond a jeden plošný odkryv, který odhalil pozůstatky hradní kaple.<sup>3</sup> Tuto kapli (obr.1), která se též jako jediná část zmíněného výzkumu dočkala zaměření (obr.2,3), autor výzkumu prohlásil za románskou a viděl v ní významný příspěvek k poznání české románské sakrální architektury.

Hejnova interpretace vzhledem k podobě odkrytého zdiva od počátku nevzbuzovala příliš důvěru. Kaple totiž vykazuje podivuhodný půdorys s četnými nepravidelnostmi a různými skutečnostmi, které o takovéto dataci budí pochybnosti. Jsou to zejména stopy složitějšího stavebního vývoje, rozličné techniky zdění a pestrý rejstřík použitého stavebního materiálu.

Revize interpretace této stavby je značně komplikovanou záležitostí, a to zejména vzhledem ke způsobu provedení a dokumentace zmíněného archeologického výzkumu, který lze charakterizovat spíše jako okopání zdiv či výkliz. Kaple byla vykopána bez ohledu na stratigrafickou situaci, takže možnosti archeologického datování byly v naprosté většině ztraceny. Zvrstvení vedoucí výzkumu občas slovně popsal, ale tyto popisy si nevšímají vztahu vrstev ke zdivům, jsou kontradiktorické a prakticky je nelze spojit se získanými archeologickými nálezy. Žádná stratigrafická situace nebyla zaměřena a z prostoru kaple (stejně jako z celého výzkumu) neexistuje jediný spolehlivěji stratifikovaný nález. Veškeré Hejnovy nálezy tak mají vypovídací hodnotu lokalizovaných sběrů.

Vedoucí výzkumu, který na Velešíně příliš nepobýval (prováděl současně výzkum ve Strakoncích), si příliš nevšímá ani odkrytých zdiv (ani práce se zdivy obecně nepatřila k Hejnovým silným stránkám), neprovedl jejich detailnější vyhodnocení a dokumentaci a zejména si nevšímá nalezených architektonických článků, které naštěstí alespoň z části zůstaly v kapli ležet až do nedávné doby (o jejich nálezových okolnostech ovšem nic nevíme). Za této situace nám jistě dochované fotografie a v Hejnově pozůstalosti nalezená nálezová zpráva<sup>4</sup> (tato zpráva však v podstatě, bohužel, odpovídá předběžným publikacím a četné náležitosti standardní nálezové zprávy postrádá) mohou pomoci, hlavní tíha však musí spočívat ve studiu dochovaných zdiv, od Hejnova výzkumu postižených chátráním a v prostoru apsidy přemodelovaných (viz dále).

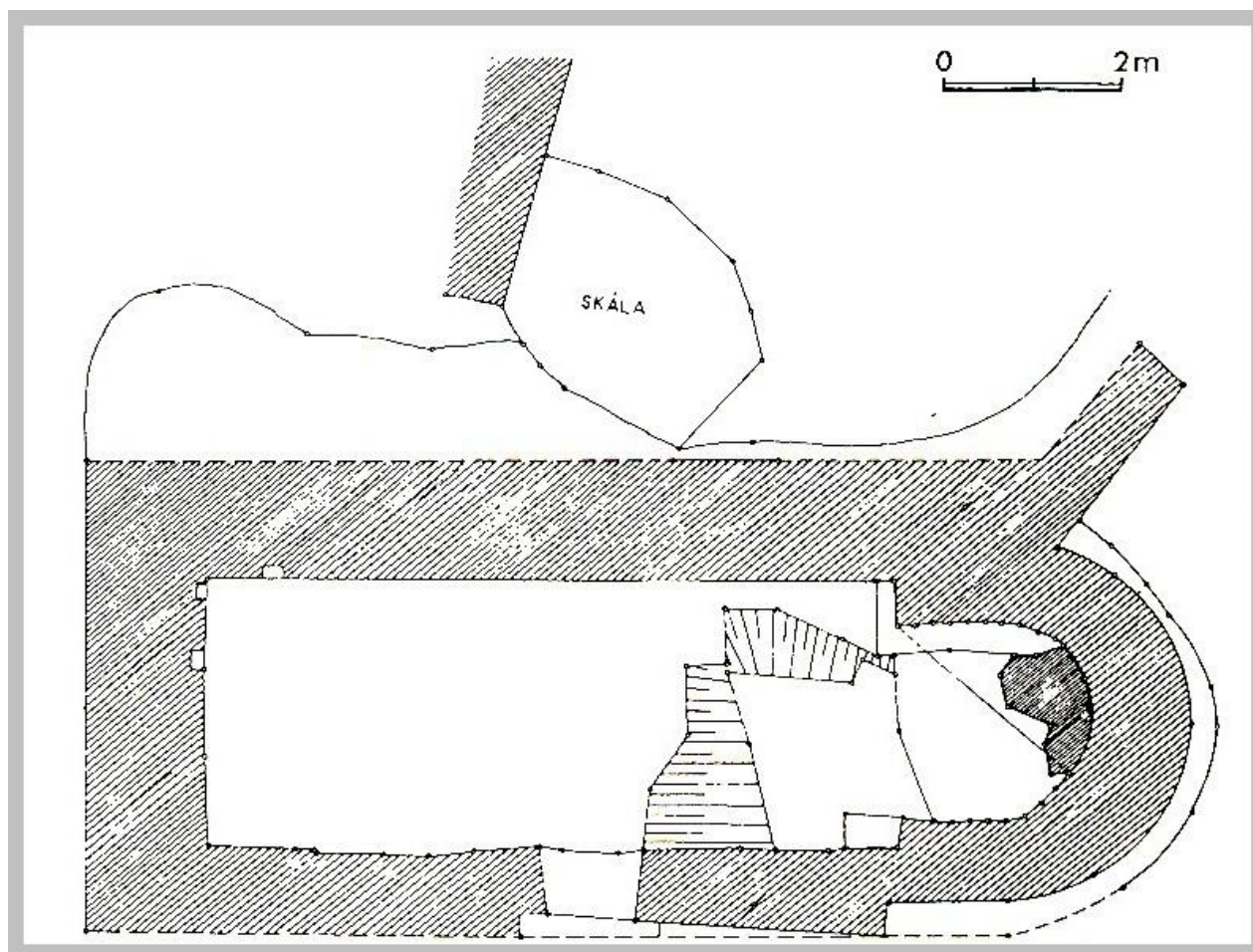
obrázek č.1 Velešín – kaple v průběhu výzkumu A.Hejny, nahoře pohled od východu, dále od západu Foto ARÚ ČSAV Praha

Hejnou odkrytá kaple představuje nápadně drobnou, protáhlou podélnou jednolodní svatyni o šířce interiéru lodi pouhé 3,15 metru, se stěnami proměnlivé síly a s polookrouhlou protáhlou, ne zcela pravidelnou apsidou. Povšimněme si nejprve jejího současného stavu.

Jak již bylo uvedeno, je současný stav nadzemního zdiva kaple výsledkem chátrání, protože výzkum nebyl většinou zasypán, a v prostoru interiéru apsidy i úprav, které zde nechal provést Antonín Hejna. Zmíněnému fatálnímu chátrání padly za oběť zejména téměř veškeré omítky, při archeologickém výzkumu ještě zachované a odkryté (obr. 1. 6). Z nich se dochovaly pouze zcela nepatrné fragmenty na severovýchodní a západní stěně.



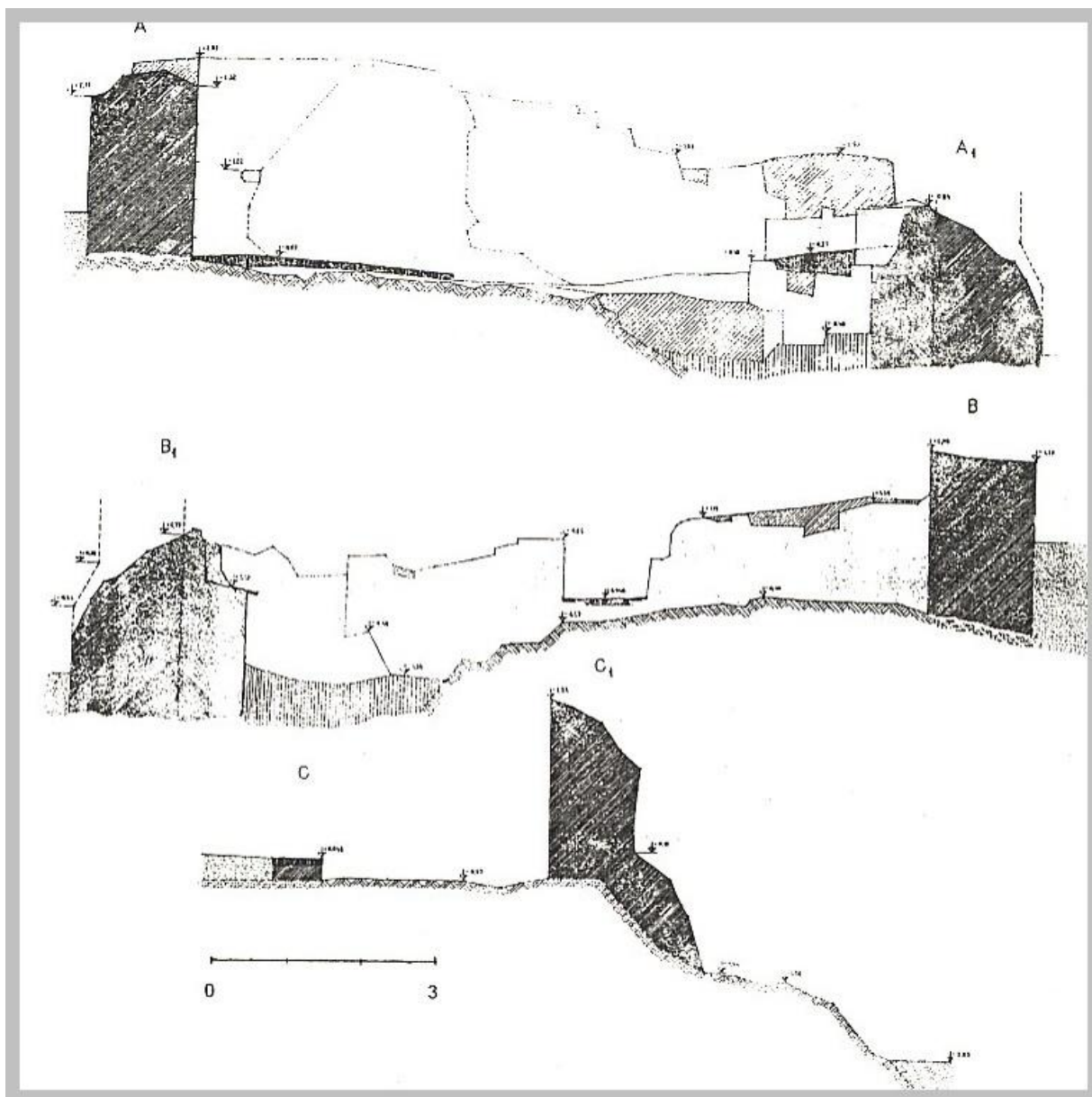
Obrázek č.2 Velešín – zaměření půdorysu kaple odkryté A. Hejnou, provedené A.Majerem v průběhu (před dokončením) výzkumu / Kresba A.Majer



Zdivo jednotlivých stěn kaple se navzájem dosti nápadně liší. Celkově byla kaple vyzděna z lomového kamene. Kvalitní, řádkový charakter pečlivého zdiva vykazuje v pohledu z interiéru pouze severní a část západní stěny (obr.4). Ostatní stěny jsou vyzděny z podstatně méně dobrého materiálu, spíše se širšími, nepravidelnými spárami, vyskytují se v nich i zlomky cihel a prejzů a ve vnějším líci západní stěny i druhotně užitě tesané kvádry (obr.5).

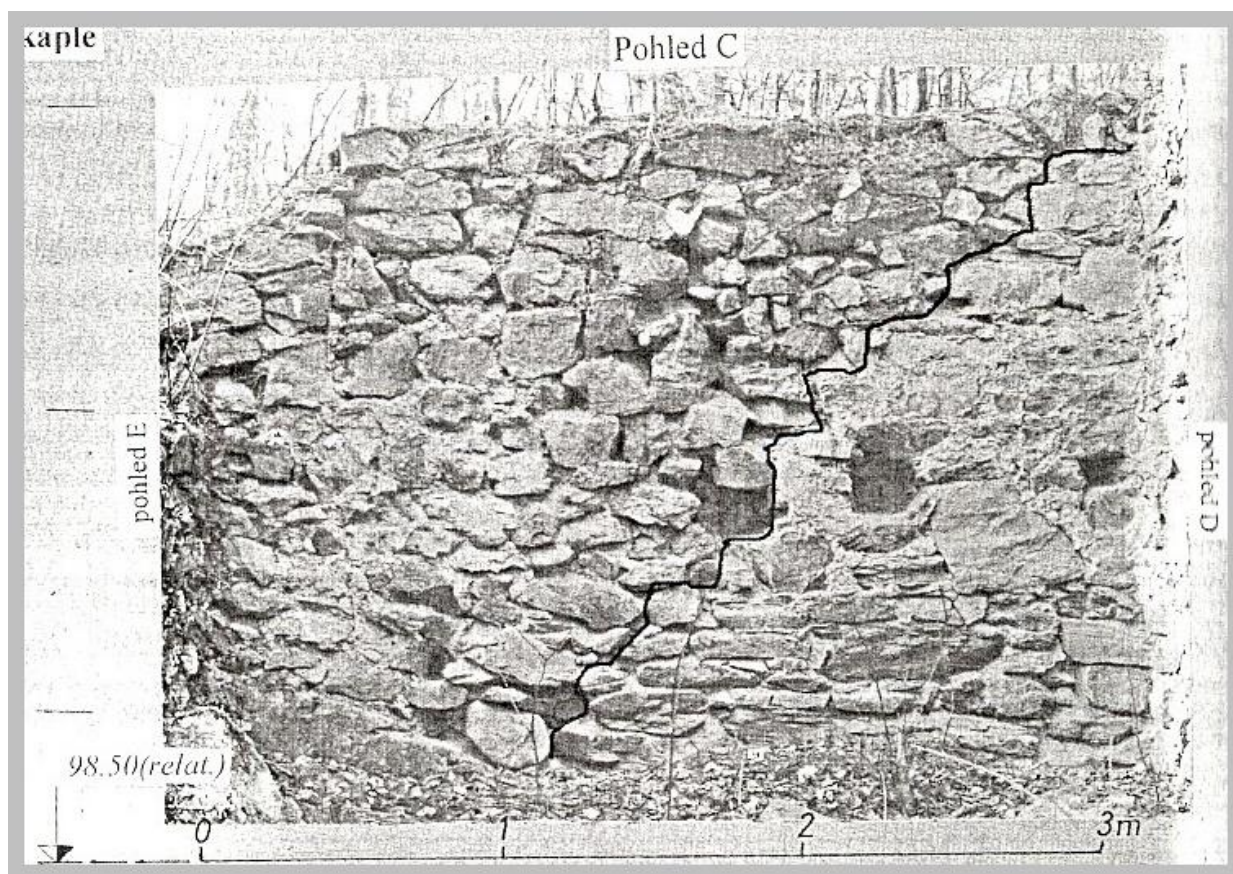
Na vnitřním líci severní stěny lodi nejsou kromě druhotně zasekané trámové kapsy při severozápadním koutu patrné pozůstatky žádných otvorů ani jiných skutečností. Tato stěna je v interiéru provázána se stěnou západní, v níž se při severozápadním koutu vyskytují dvě drobné čtverhranné trámové kapsy (obr. 4,6). Při pohledu z interiéru je levá poněkud větší, pravá menší. Obě byly vysekány dodatečně, pravá pak začištěna cihlami. Po odpadnutí zbytků omítek se ukázalo, že západní stěnou šikmo probíhá rozhraní mezi starší pečlivě vyzděnou severní částí a podstatně méně kvalitně a spořádaně vyzděnou částí jižní (obr.4). Provázání této části se stěnou jižní lze pozorovat pouze ve vyšších partiích, v dolních je situace podstatně méně jasná. Z vnitřního líce západní stěny kaple se dochovaly pouze nevysoké fragmenty. Prostor vstupu, který se v této stěně nacházel, je v současné době v podstatě destruován a nečitelný.

Obrázek č.3 Velešín- zaměření řezů odkrytou kaplí, které pro A.Hejnu provedl A. Majer v průběhu výzkumu. Vysvětlení šrafur se nedochovalo. Reprodukce z dochovaného nekvalitního tisku. Kresba A. Majer



Ve vnitřním prostoru apsidy je situace dnes velmi výrazně zkomolena a celkový tvar, zejména vnitřního líce, neodpovídá nálezové situaci. Na severovýchodní straně bylo zdivo zesíleno a dorovnáno. A. Hejna zde zřejmě chtěl především chránit a krýt pozůstatky roztržené a destrukcí hrozící oltářní menzy (obr.1). To znamená, že obrys na dnešním zaměření neodpovídá historické situaci. Apsida byla od lodi mírně odsazena. Toto odsazení, tvořící triumfální oblouk, je velmi dobře dochováno na severní straně. Z vnějšího líce jižní stěny kaple je patrna pouze východní část, okopaná Hejnou, včetně nároží v místě přechodu do apsidy.

Obrázek č.4 Velešín – fotogrammetrické zaměření vnitřního líce západní zdi kaple, stav v roce 2001. Čarou vyznačeno rozhraní mezi středověkým (vpravo) a novověkým (vlevo) zdivem. Zpracovala J. Minarčíková.



Plášť apsidy byl zvenčí okopán v celém rozsahu, místy až na povrch zdiva na maltu pod ním, které A. Hejna označil jako substrukci. Apsida je opatřena šikmým soklem. Tento sokl je proveden v lomovém kameni s omítkou. Na východní a severovýchodní straně apsidy se dochovaly pozůstatky hrubé exteriérové omítky. Zde byla k apsidě na spáru přiložena šikmá zeď, probíhající severovýchodním směrem. A. Hejna ji považoval za opěrnou. Ve spodní části je toto zdivo přiloženo na spáru, v horní, v podstatě v areálu šikmého soklu apsidy, je evidentně minimálně na výšku 3-4 kamenů zašmorcováno. Na apsidě je dochována část hrubé omítky.

Ve zdivu apsidy je patrné užití prejzů. Ve zdivu přistavěné zdi nejsou cihly.

Na plášti apsidy by snad mohl být pozorovatelný předěl mezi zdivem s cihlami vpravo a lomovým zdivem vlevo. Toto lomové zdivo vlevo se rovněž zdá vykazovat bělavější maltu oproti nažloutlé maltě pravého úseku, nerespektujícího již původní půlkruh. Šikmý sokl je patrný pouze na této pravé části. Styk jader zdiva severní stěny kaple a šikmé zdi přistavěné k presbytáři není patrný.

Mimořádně závažnou situaci pozorujeme v okopáném západním vnějším líci kaple (obr.5). Ten se rozpadá do dvou nestejných částí, zděných i na výrazně odlišnou maltu. Pravá, tedy jižní část se vyznačuje tvrdší bělavou maltou a velmi nepořádným zdivem z lomového kamene značně proměnlivé velikosti, v němž se vyskytují i zlomky cihel. Tato část se velmi výrazně liší od zdiva kaple patrného jak v interiéru tak v ostatních částech exteriéru, tak v ostatních částech exteriéru.

Levá, tedy severní, část je naopak velmi pečlivě vyzděna ze zdiva vesměs z velkých, pečlivě rovnaných až kvádrových kamenů, a vyskytují se v ní ve spodních partiích tři druhotně užitě velké žulové kvádrové architektonické články. Podstatná část vnějšího líce severní části západní stěny byla ke starší severní zdi přiložena ve spáru. Pouze v nejvyšších dochovaných partiích byla buď zašmorcována, nebo spíše stavěna již přes osypanou korunu pobožené severní zdi.



*Obrázek 5 Velešín – severní část vnějšího líce západní stěny kaple s druhotně užitými kvádry na fotografii z výzkumu A. Hejny. Vlevo patrné přizdění tohoto líce ke starší zdi (nádvoří stěně paláce) Foto ARÚ ČSAV Praha*

Vnější líc severní stěny kaple se nedochoval, je zde patrné pouze líce zbavené jádro zdiva, které má v celém průběhu shodný charakter. Jde o lomový kámen spojený nažloutlou až béžovou maltou. Nevyskytují se v něm žádné zlomky cihel.

Z dochovaných fotografií a zejména popisů A.Hejny lze vyčíst další skutečnosti. Kaple měla v apsidě vyvýšenou maltovou podlahu a v její ose byla roztržením silně poškozená čtverhranná oltářní menza (obr.1) V lodi, a to zejména na její severní a západní straně, byly ve velkých plochách dochovány interiérové omítky. V nich dochovaný tisk ukazoval, že na západní stěně a západní části severní stěny existovalo vzhůru (snad na tribunu) vedoucí dřevěné schodiště (s nímž souvisejí i tři již zmíněné trámové kapsy – obr.6). V blízkosti tohoto schodiště byl na severní stěně dochován zbytek fresky, jehož je nutno si povšimnout blíže.

Tato freska byla po odkrytí ponechána bez dokumentace delší dobu na pospas povětrnosti, takže došlo k jejímu poškození. Poté byla sejmuta, restaurována a někam přenesena. Bohužel se jí doposud nepodařilo nalézt. K dispozici máme pouze jednu fotografii A.Hejny, která jí naštěstí zachycuje ještě před větším poškozením,<sup>5</sup> a fotodokumentaci a pozorování obsažené v restaurátorské zprávě<sup>6</sup> (např. obr.7). Restaurátoři si povšimli zejména, že na stěně existovala dvojitá, rozdílně stará omítka, při čemž freska byla na nevelkém torzu nekvalitní hlinité starší omítky (výše zmiňovaný otisk dřevěného schodiště tedy byl v mladší omítce). Mladší, kvalitnější a již pouze bílá omítka pak zbytek omítky s freskou překrývala. Jak dokládá fotografie A.Hejny, v dlouhé době mezi odkrytím fresky a jejím transefem došlo k zániku nezanedbatelných částí.

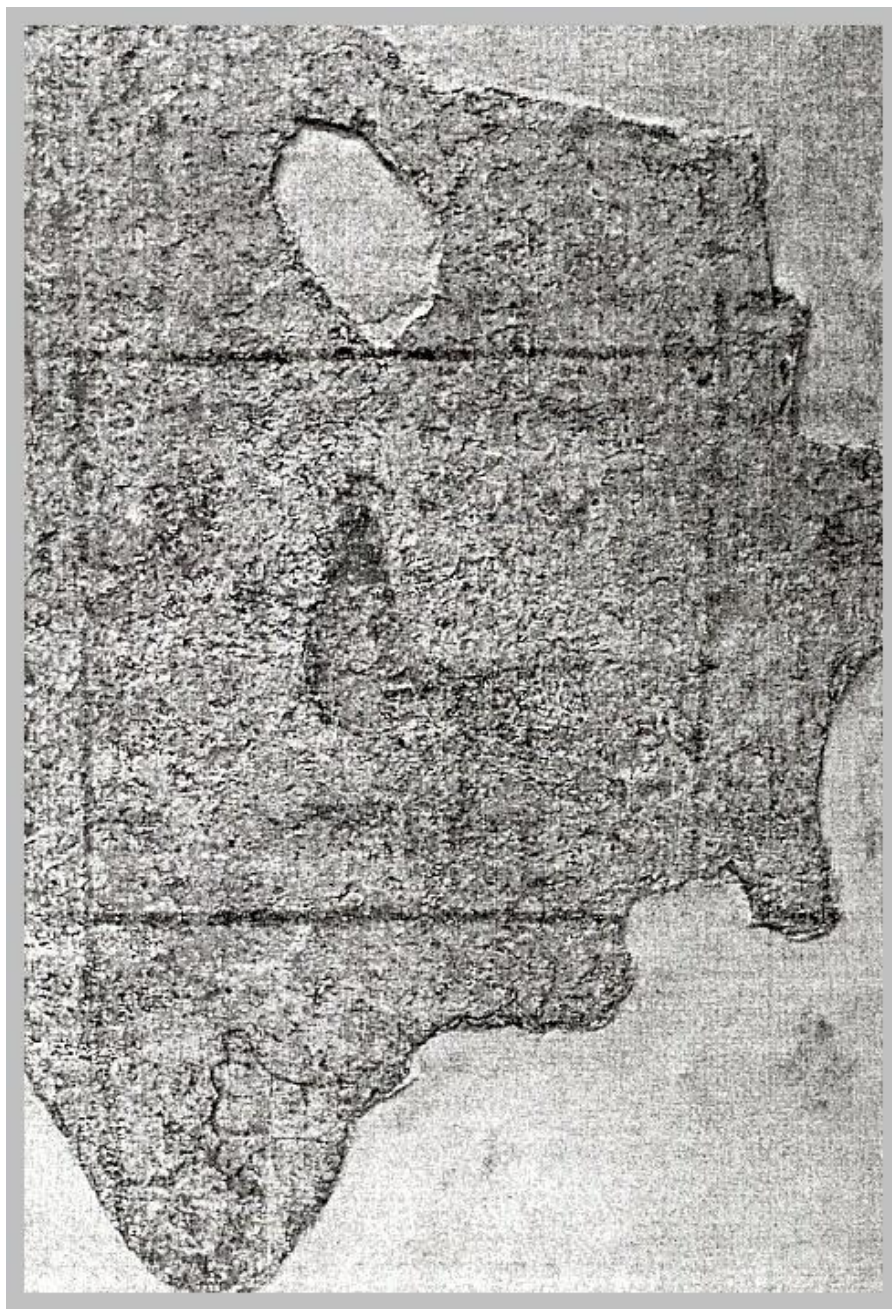


*Obrázek č.6 Velešín- severozápadní kout interiéru kaple s dochovanými omítkami, otiskem schodiště a s ním souvisejícími kapsami na snímku z výzkumu A.Hejny v popředí vstup do kaple. Tmavé plochy jsou poškození negativu povodní v roce 2002. Foto ARÚ ČSAV Praha*

Freska byla značně primitivní až rustikální. Tvořila jí šachovnicovitá, liniemi vymezená pole, v nichž se ve středu volně nacházely zoomorfní motivy. A.Hejna ve své nálezové zprávě hovoří o ptákoví, rakovi a drakovi. Na fotografiích je dobře patrný ptáček a v poli pod ním vějířovitý ocas, který by jistě mohl náležet rakovi, spíše však působí dojmem ryby (k této interpretaci se přiklání i Z.Všetečková).

Fresku A.Hejna považoval za románskou. Její posouzení Zuzanou Všetečkovou, již jsem zavázán za přátelskou konzultaci, ukázalo, že tomu tak není. Po slohové stránce ji lze přes její jednoduchost klást do doby po roce 1500, a to spíše do většího odstupu od tohoto data. Dle názoru zmíněné historičky umění vznikla podle nějakého jednoduchého náčrtníku nebo grafického listu.<sup>7</sup>

*Obrázek č.7  
Velešín- přenesená  
freska z kaple na  
fotografii  
z restaurátorské  
zprávy (Vachuda –  
Bareš 1976).*

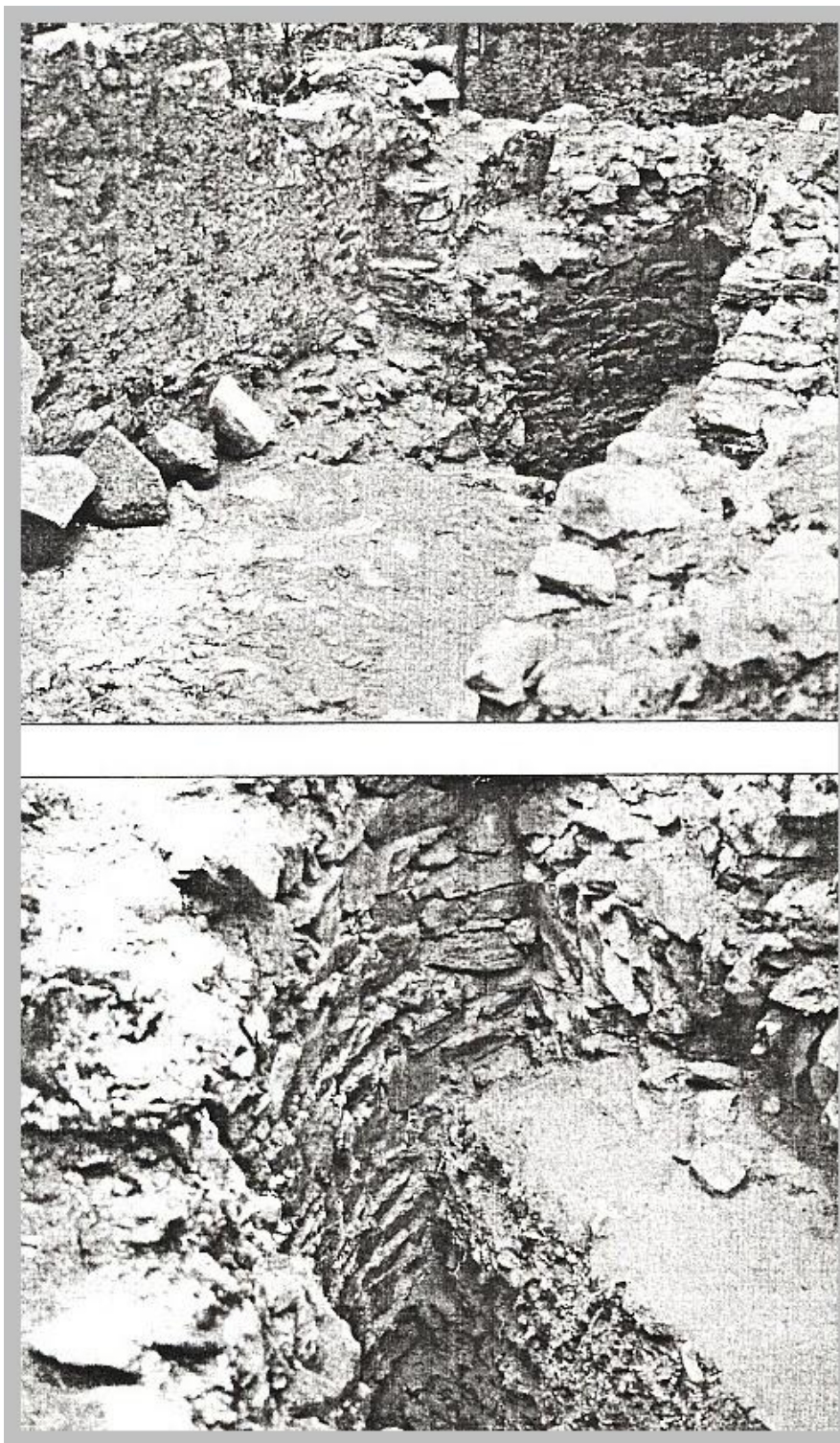


Vraťme se však k pozorováním z výzkumu A.Hejny. Na fotografiích je velmi dobře patrné přizdění vnějšího líce západní stěny ke starší zdi severní (obr.5). A.Hejna odkryl vnější líc severní stěny, který byl dle jeho popisu silně vykloněný a při pokračování výkopu se v plném rozsahu zřítíl. Bohužel ho nezachytila žádná z dostupných fotografií. A.Hejna na něm nejenže nezmněl žádné detaily, ale prakticky se k jeho podobě nevyjádřil.

Na fotografiích okopaného vnějšího pláště apsidy jsou pozorovatelné četné nepravidelnosti, jimž A.Hejna ve svých textech rovněž nevěnoval žádnou pozornost.

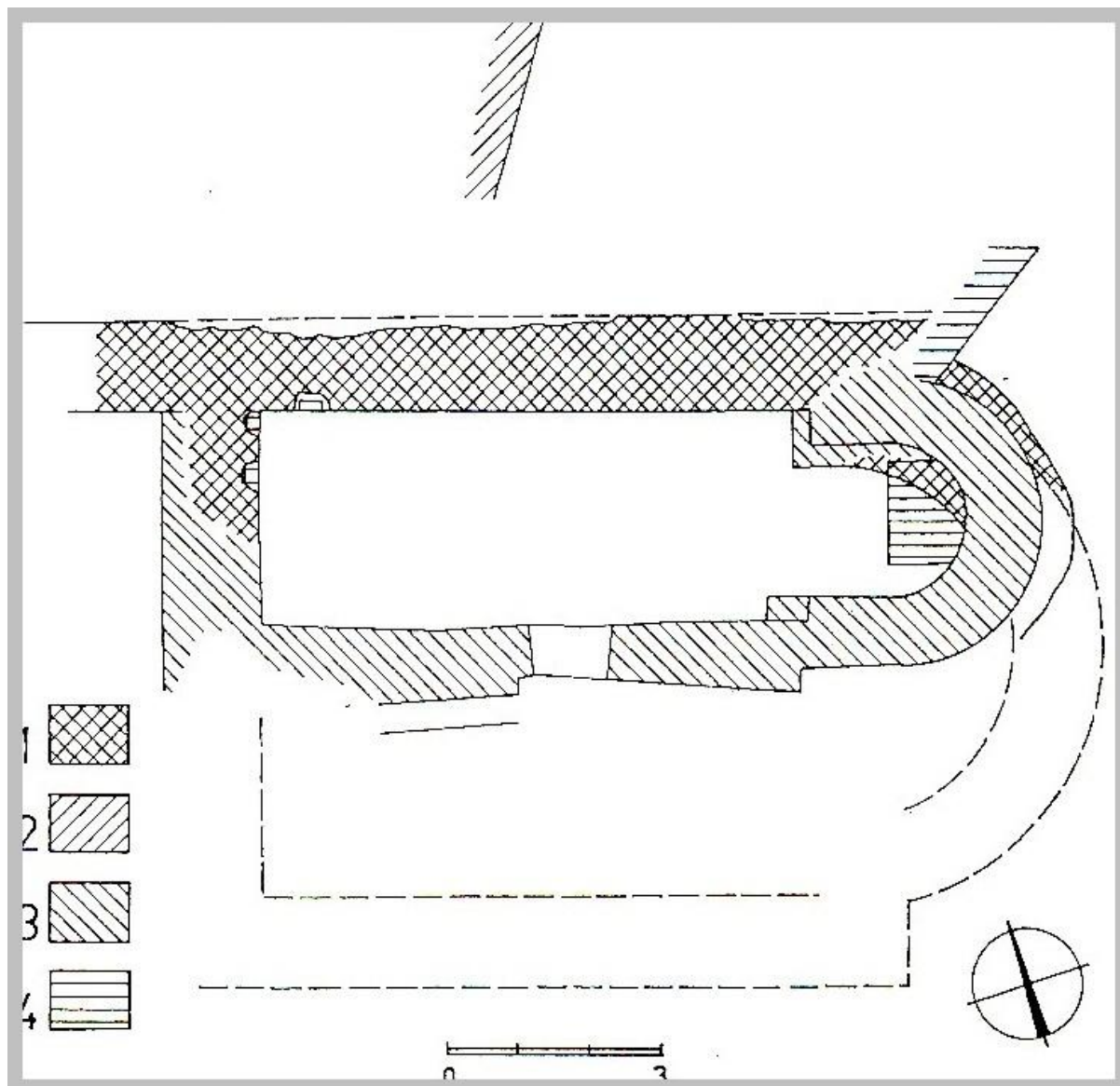
V rámci Hejnových výkopů byla zřejmě na polovině plochy zkoumána situace i pod podlahou kaple. V prostoru lodi se záhy narazilo na do roviny upravené skalní podloží. Pod apsidou však skála relativně prudce klesala směrem k východu. A.Hejna zde v popisu uvádí několik vrstev, jejichž vztah ke zdívům však neznáme. Z jedné z nich získal i tři rekonstruovatelné keramické hrnce, datovatelné do 13. století. Podle lakonické zmínky zde byla zjištěna na sucho zděná substrukce pod zdivo apsidy, která na levé straně (v pohledu z lodě) probíhala šikmo a na straně pravé rovně s náznakem klenutého pasu. Tuto situaci však naštěstí zachycují dvě fotografie, které poskytují odlišný obraz (obr.8).





*Obrázek č.8.  
Velešín – dva snímky ze  
závěru Hejnova  
výzkumu kaple,  
zachycující vlevo pod  
zdivem apsidy mladší  
kaple část vnitřního líce  
apsidy kaple starší a  
napravo do jejího již  
zasypaného prostoru  
vloženou substrukci se  
základovým pasem pro  
mladší apsidu Foto ARÚ  
ČSAV Praha.*

Není pochyb o tom, že Hejnův popis i interpretace jsou mylné. Může to souviset s tím, že vedoucí výzkumu se, jak již bylo uvedeno, na Velešíně vyskytoval velmi sporadicky, neboť současně prováděl výzkum ve Strakonících a zmíněná situace, u jejíhož odkrývání zjevně nebyl osobně přítomen, ho nezaujala. Z obou fotografií jednoznačně vyplývá, že obě části Hejnovy „substrukce“ jsou nestejně stáří. Levá, vyzděná na maltu (o jejím vyzdění na maltu hovoří A.Hejna, ovšem v případě jejího zachycení pod vnějším lícem apsidy), neprobíhala v přímce, ale ve čtvrtoblouku. Směrem do vnitřního prostoru apsidy vykazovala nadzemní, pečlivě provedený líc. Pravá skutečně probíhá v přímce. Vznikla však až v době, kdy již líc levé byl zasypan,

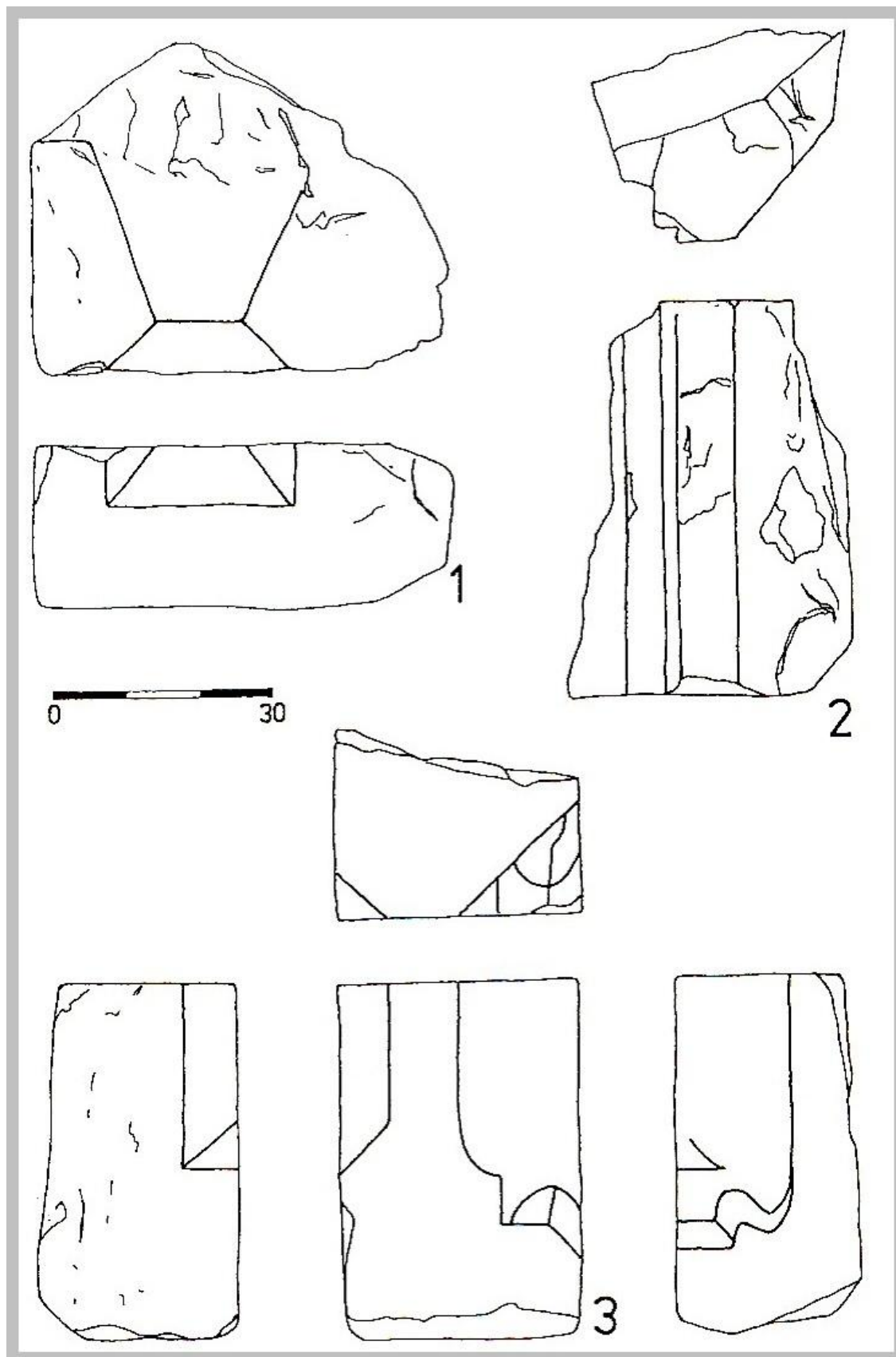


*Obrázek č.9 Velešín- půdorys kaple s vyznačením stavebního vývoje*

*1 – středověké zdivo kaple a paláce, 2 – patrně středověké zdivo paláce, 3 – zdivo novověké kaple, 4 – mladší novověké zdivo, Kresba J. Durdíková*

Pravé zdivo, které je skutečně substrukcí pro Hejnou odkrytou apsidu, bylo zděno do výkopu a v místě největší hloubky násypu byl proveden základový pas. Ten se na spáru přiložil k levému zdivu. V prostoru kaple zaznamenal A. Hejna velké množství nálezů glazované keramiky, kterou datoval do 16. století. Je-li korelace jeho soupisu nálezů s popisem terénní situace správná (pro odlišný popis nálezového kontextu není zcela prosta problémů), vyskytovaly se tyto i pod podlahou kaple.

V roce 2008 byla provedena malá sonda<sup>8</sup> přiléhající k nezkoumané části vnějšího líce jižní stěny kaple. Pod destrukčními vrstvami zde byla zachycena bohužel nálezově v podstatě sterilní vrstva z doby stavby stěny a pod ní pečlivě do roviny upravené skalní podloží se skalním stupínkem.



*Obrázek č.10 Velešín – archeologické články z prostoru kaple/ Kresba J.Durdíková*

Na základě výše uvedených skutečností nemůže být pochyb o tom, že Hejnou odkrytá kaple je výsledkem velmi složitého stavebního vývoje (obr.9).

Ze všech pozorování především jednoznačně vyplývá, že spíše kuriózní kaple vykopaná A.Hejnou není kaplí středověkou a byla do zříceniny hradu vložena až po jeho zániku, který nastal v době okolo roku 1487<sup>9</sup>. Ze starších zdiv využila pouze severní a část západní stěny, zbytek byl nepříliš kvalitně a pravidelně vystavěn z bouračky získané na místě. V úzké lodi na západní straně existoval nástup na úzké schodiště, které dále stoupalo podél severní stěny. Nejspíše mohlo vést na kruchtu či oratoř, ale jistě by byl možný i nástup do prostoru mimo půdorys kaple. K nové apsidě se přistavěla šikmá zeď nějaké přístavby (mohlo jít o sakristii nebo jinou prostorou).

Poměrně velký výskyt raně novověké glazované keramiky, uváděný A.Hejnou, může snad svědčit o delším či intenzivnějším využívání svatyně. K této kapli náležejí obě dochované omítkové vrstvy, z nichž starší obsahovala zmíněné jednoduché fresky. Pořízení nových omítek, které překryly starší freskovou výmalbu, rovněž může svědčit o delším používání kaple.

Proč byla do zříceniny vestavěna zmíněná kaple, nevíme. Psaná historie jí bohužel vůbec neregistruje. V úvahu by jistě mohla přicházet širší škála možností, od zbožné lítosti nad rozpadající se starou sakrální stavbou (viz dále), až například po poustevnu. Stavba kaple v hradní zřícenině není v Čechách zcela vzácným jevem. Poustevnické kaple vestavěné do zřícenin známe například třeba z hradů Jivno<sup>10</sup> či Prácheň,<sup>11</sup> na kapli mohly být po zániku hradu upraveny i prostory původně sloužící jinému účelu, jak se stalo například na Frýdštejně,<sup>12</sup> v baroku mohly být v areálu zříceniny vystavěny malé<sup>13</sup> i rozměrné<sup>14</sup> nové kaple. Jak uvádí D.Kolář,<sup>15</sup> od přelomu 17. a 18. století jsou velmi dobře dochovány písemnosti děkanského úřadu Velešín. Jednoznačně z nich vyplývá, že tou dobou již na hradě žádná funkční kaple neexistovala.

Novověká kaple vznikla na místě středověké, z níž výkopy A.Hejny vzhledem k jejím větším rozměrům naštěstí zachytily pouze menší část. Z původní hradní kaple, vystavěné z pečlivě provedeného lomového řádkového zdiva, dnes známe severní a část západní stěny lodi a vnitřní líc severní poloviny apsidy polokrouhlého půdorysu. To nám umožňuje rekonstruovat i širší lodi. Svatyně měla svému účelu odpovídající dimenze (obr.9). V sondě z roku 2008 zjištěný skalní soklík v podstatě pod dnešní zdí by mohl souviset s konstrukcí původní tribuny. S výtvarnou výbavou nepochybně souvisí několik pečlivě a kvalitně provedených pozdně románských článků (obr.10), které donedávna v kapli ležely (v současné době jsou deponovány ve městě Velešíně) a které byly nalezeny při Hejnových výkopech (tento autor je však ve svých textech nezmiňuje a jednoznačně identifikovatelný na dochovaných fotografiích je jen jeden – naštěstí nejdůležitější). Jde o pozůstatky okének a část náročného ostění s drápkem.

Vznik kaple je nutno klást do první poloviny 13.století, každopádně však před rok 1266, kdy královský hrad získal Čech z Budějovic.

Velešín zjevně patří do nejstaršího horizontu královských kamenných hradů, které vznikaly v první polovině 13. století, od konce vlády Přemysla Otakara I. a především za vlády Václava I. Přestože naše vědomosti o nejstarší stavební fázi hradu stále nedosahují potřebné hloubky, lze se domnívat, že zapadá do kontextu hradů s obvodovou zástavbou. V jejich rámci náleží k nejstaršímu horizontu. V Čechách neobvyklé je přisazení hradní kaple k nádvorní fasádě palácového křídla. S tímto řešením se však můžeme setkat v Rakousku (například připomeňme babenberský Starhemberg) či v Německu.

Velešínská kaple patří k nejstarším známým kaplím na královských hradech<sup>14</sup> a zároveň k velmi nepočetným stavbám svého druhu, které byly ještě postaveny v pozdně románském slohu. V jejich kontextu (Landštejn, Loket, Blatná a další) šlo o jednu z nejnáročnějších řešení. O to více je nutno litovat nedostatečné úrovně vědomostí, které o ní máme. Podstatná část jejího půdorysu však naštěstí nebyla postižena výkopy A. Hejny a pokud nebyla zcela zničena při stavbě raně novověké kaple, což není pravděpodobné, může ji odkrýt budoucí archeologický výzkum, který by zde byl velmi žádoucí, potřebný a nepochybně přínosný.

#### POZNÁMKY

- 1) Přehled např. Dobroslava Menelová, *České hrady 1,2* vydání, Praha. 1976, Tomáš Durdík – Pavel Bolina, Kaple vrcholně středověkých hradů – Kapellen hochmittelalterlichen Burgen. *Castellologica bohemica 2*, 1991, s.9-22, Tomáš Durdík, Die Kapellen der böhmischen hochmittelalterlichen Burgen, in: *Burg-und Schlosskapellen, Veröffentlichungen der Deutschen Burgenvereinigung e. V. Reihob: Schriften, Marksburg – Braubach* 1995, s. 21-30.
- 2) K hradu naposledy Tomáš Durdík, *Hrady na Malši – Burgen an der Malše (Malsch)*, Vlastivědná knihovnička SPS, Svazek 15, Praha 2008. Nejúplnější přehled literatury ibidem, Ilustrovaná encyklopedie českých hradů, Praha 1999, ibidem, *Ilustrovaná encyklopedie českých hradů. Dodatky*, Praha 2002, ibidem, *Ilustrovaná encyklopedie českých hradů, Dodatky 2*, Praha 2005, ibidem, *Ilustrovaná encyklopedie českých hradů. Dodatky 3*, Praha 2008
- 3) Antonín Hejna, Archeologický výzkum na hradě Velešín, v zátopové oblasti vodního díla Římov, okr. Český Krumlov – Die archäologische Forschung auf der Burg Velešín im Überschwemmungsgebiet des Wasserwerkes Římov, Bez. Böhmisches Krumau. *Archeologica historica 5*, 1980, s. 251-253, ibidem, Novější objevy románské sakrální architektury v Čechách- Neuere Entdeckungen romanischen Sakralarchitektur in Böhmen, *Archeologické rozhledy XXXII*. 1981, s. 636-648,  
- idem Archeologický výzkum v areálu hradu Velešín, o. Český Krumlov. *Archeologické výzkumy v jižních Čechách 2*, 1985, s. 43-70,  
- ibidem, *Sedlce, hrad Velešín, okr. České Budějovice (Nálezová zpráva)*, Archiv Nálezových zpráv Archeologického ústavu AV ČR Praha, č.j. 2390/90. Praha 1990
- 4) Hejna, Sedlce (pozn.3)
- 5) Je publikována v Durdík, Hrady na Malši (pozn.2).
- 6) Jan Vachuda – Petr Bareš, *Závěrečná restaurátorská zpráva o provedení transferu nástěnné malby z hradu Velešína*, Praha 1976, NPÚ ú.o.p. České Budějovice.
- 7) Durdík, Hrady na Malši (pozn.2).
- 8) Tomáš Durdík, *Investorská zpráva o předstihovém výzkumu hradu Velešína v roce 2008 (nálezová zpráva)*, Archiv NZ ARÚ AV ČR Praha č.j. 12678/08, Praha 2008.
- 9) K historii hradu např. August Sedláček, *Hrady, zámky a tvrze království českého 3*, 2.vydání, Praha 1932

Karel Tříška (ed.), *Hrady, zámky a tvrze v Čechách, na Moravě a ve Slezsku V. Jižní Čechy*, Praha 1986  
naposledy Daniel Kovář, Hrad Velešín (okr. České Budějovice) (rkp.), ARÚ AV ČR, Praha, v.v.i., České Budějovice 2008.

- 10) Durdík, *Ilustrovaná* (pozn.2).
- 11) Například Tomáš Durdík, *Hrady kastelového typu 13. století ve střední Evropě*, Praha 1998.
- 12) František Gabriel – Martin Ebel, *Frýdštejn. Stavebně historický průzkum* (rkp.), NPÚ ú.o.p. Ústí nad Labem, Ústí nad Labem 1993  
František Gabriel, Hrad Frýdštejn – Die Burg Frýdštejn, *Castellologica bohemica* 8, 2002, s.173-192.
- 13) Například Nový hrad u Kunratic – Cyril Merhout, Kaple nad Novém hradě u Kunratic, *Method XXXVIII.* 1902, s.97-99  
ibidem, *Čtení o Novém hradu a Kunraticích*, Praha. 1912  
Tomáš Durdík, Nový hrad u Kunratic (Praha 4) a jeho postavení ve vývoji české hradní architektury – Nový Hrad bei Kunratic (Prag 4) und seine Stellung in der Entwicklung der böhmischen Burgenarchitektur, *Archeologia Pragensia* 5, 1984, s.173-190.
- 14) Například Valdštejn – František Gabriel – Petr Macek, Stavební vývoj hradu Valdštejna – Die Bauentwicklung der Burg Waldstein, *Archacologia historica* 17, 1992, s.163-176,  
či Petrohrad: - Durdík, *Ilustrovaná* (pozn.2).
- 15) Kovář (pozn.8).
- 16) K českým hradním kaplím Durdík – Bolina (pozn.1)  
Durdík, Kapellen (pozn.1)  
Tomáš Durdík – Pavel Bolina, *Středověké hrady v Čechách a na Moravě – Mittelaterliche Burgen in Böhmen und Mähren – Medieval Castles in Bohemia and Moravia*, Praha 2001.

Tato práce byla zpracována v rámci řešení grantu MK ČR DB06PO10PP004 České hrady – záchrana pramenů.

Výběr z knihy **Čechy jsou plné kostelů.**

Knihla vydaná k počtě PhDr. Anežky Merhautové, DrSc.

Milada Studničková (ed.)

Nakladatelství Lidové noviny.

Pro potřeby Společnosti přátel města Velešína přepsala Lenka Růžičková.